



180412050516  
有效期至2024年06月10日

# 监测报告

报告编号：TJHJ2401702

项目名称：运城市建成区黑臭水体水质检测（2024年第2季度）

委托单位：山西省运城生态环境监测中心

山西天健人和科技咨询有限公司

2024年5月27日



# 声 明

1、 委托单位在委托前应说明监测目的，凡是污染事故调查、环保设施验收监测、仲裁及鉴定监测需在委托书中说明，并由我单位按规范采样、监测。本报告只对本次监测负责。

2、 报告无本公司 $\boxed{\text{MA}}$ 专用章及骑缝章无效。

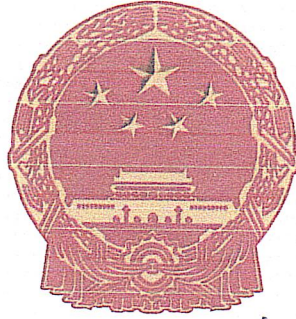
3、 报告出具的数据涂改无效。

4、 报告无本公司“检验检测专用章”或监测单位公章无效。

5、 对监测报告若有异议，应于收到报告之日起十五日内向我公司提出，逾期不予受理。

6、 本报告未经同意不得用于广告宣传。

7、 未经同意，不得复制本报告。



# 检验检测机构 资质认定证书

证书编号：180412050516

此复印件仅限于  
使用

名称：山西天健人和科技咨询有限公司

地址：运城市经济开发区大运路北通达集团二号综合楼（高管楼）

经审查，你机构已具备国家有关法律、行政法规规定的基本条件和能力，现予批准，可以向社会出具具有证明作用的数据和结果，特发此证。资质认定包括检验检测机构计量认证。

检验检测能力及授权签字人见证书附表。

许可使用标志



180412050516

发证日期：2018年06月11日

有效期至：2024年06月10日

发证机关：山西省质量技术监督局



本证书由国家认证认可监督管理委员会监制，在中华人民共和国境内有效。  
提示：1. 应在法人资格证书有效期内开展工作。2. 应在证书有效期届满前3个月提出复查申请，逾期不申请此证书注销。

监测单位：山西天健人和科技咨询有限公司

项目名称：运城市建成区黑臭水体水质检测（2024年第  
2季度）

项目负责人：胡锦涛 胡锦涛

报告编写人：胡锦涛 胡锦涛

报告审核：周康战 周康战

报告审定：马录 马录

单位地址：运城市经济开发区大运路北通达集团二号综合楼（高管楼）

邮政编码：044000

联系电话：0359-2296978

## 目 录

前 言 .....	1
一、监测内容 .....	1
二、监测分析方法 .....	5
三、监测质量保证 .....	5
四、监测结果 .....	7
附：现场未检测点位照片	

## 前言

受山西省运城生态环境监测中心委托,依据委托相关内容,山西天健人和科技咨询有限公司于2024年5月13日对运城市建成区黑臭水体水质进行了现场监测。在此基础上编制了本次监测报告:

### 一、监测内容

具体监测内容见表1-1,采样监测点位位置信息见表1-2;监测点位图见图1-1~图1-6。

表1-1 监测内容一览表

监测类别	监测点位	监测内容	监测频次	监测要求
地表水	八一水库(上游1#、中游2#、下游3#) 姚暹渠(空港段)(上游4#、中游5#、下游6#) 姚暹渠(禹都段)(上游7#、中游8#、下游9#) 姚暹渠(城区段)(上游10#、中游11#、下游12#) 北郊干河(上游13#、中游14#、下游15#) 常硝渠(上游16#、中游17#、下游18#)	透明度、溶解氧、氧化还原电位、氨氮	监测1天,每天1次	取样点水面下0.5m处,水深不足0.5m时,设置水深1/2处上。

表1-2 采样检测点位位置信息

水体名称	点位	经度	纬度	备注
八一水库	上游(1#)	111°3'31"	35°3'1"	—
	中游(2#)	111°2'49"	35°2'50"	—
	下游(3#)	111°2'6"	35°3'5"	—
姚暹渠(空港段)	上游(4#)	111°4'33"	35°6'15"	无水
	中游(5#)	111°4'12"	35°5'22"	—
	下游(6#)	111°3'23"	35°4'42"	水深较浅(间断积水)

水体名称	点位	经度	纬度	备注
姚暹渠(禹都段)	上游(7#)	111°2'59"	35°4'16"	—
	中游(8#)	111°2'21"	35°4'0"	—
	下游(9#)	111°1'28"	35°3'28"	—
姚暹渠(城区段)	上游(10#)	111°0'49"	35°2'41"	—
	中游(11#)	110°58'16"	35°1'7"	—
	下游(12#)	110°57'17"	34°59'58"	—
北郊干河	上游(13#)	110°58'4"	35°3'16"	无水
	中游(14#)	110°58'28"	35°2'27"	—
	下游(15#)	110°58'41"	35°1'47"	—
常硝渠	上游(16#)	110°57'59"	35°0'17"	水深较浅(间断积水)
	中游(17#)	110°56'32"	34°59'33"	水深较浅(间断积水)
	下游(18#)	110°55'57"	34°59'5"	—



图 1-1 八一水库监测点位图



图 1-2 姚暹渠（空港段）监测点位图

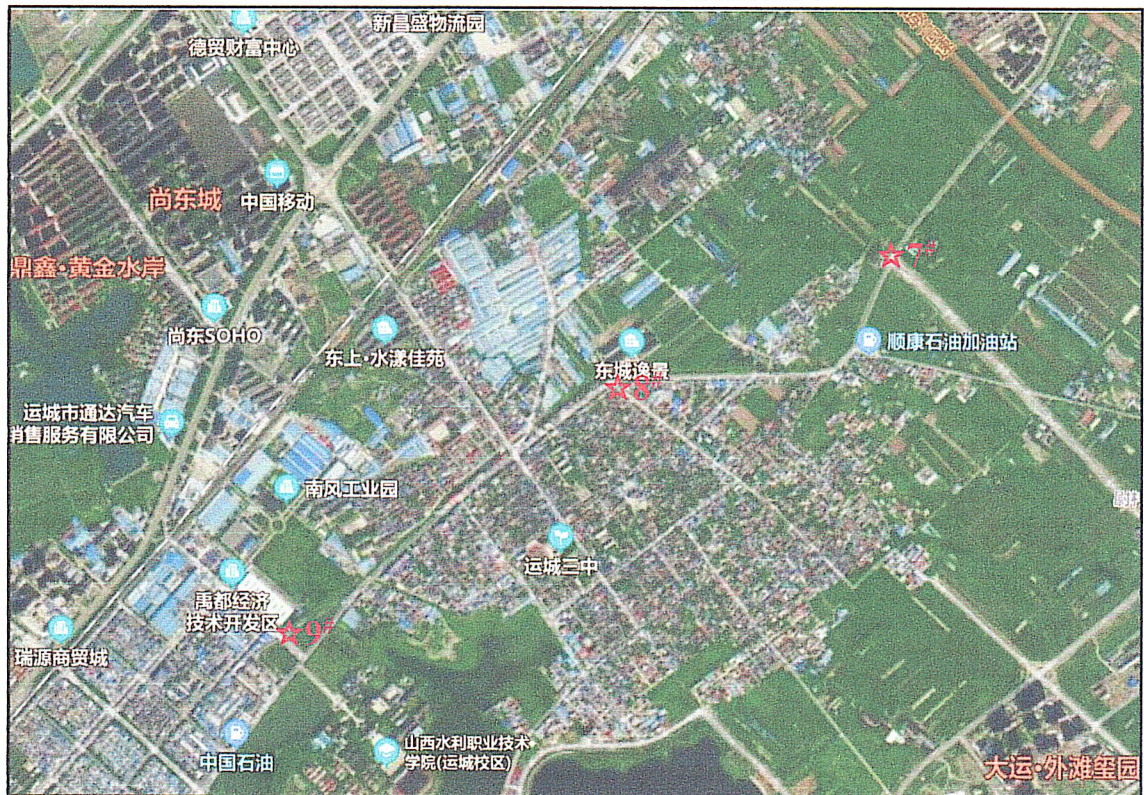


图 1-3 姚暹渠（禹都段）监测点位图





图 1-4 姚暹渠（城区段）监测点位图



图 1-5 北郊干河监测点位图

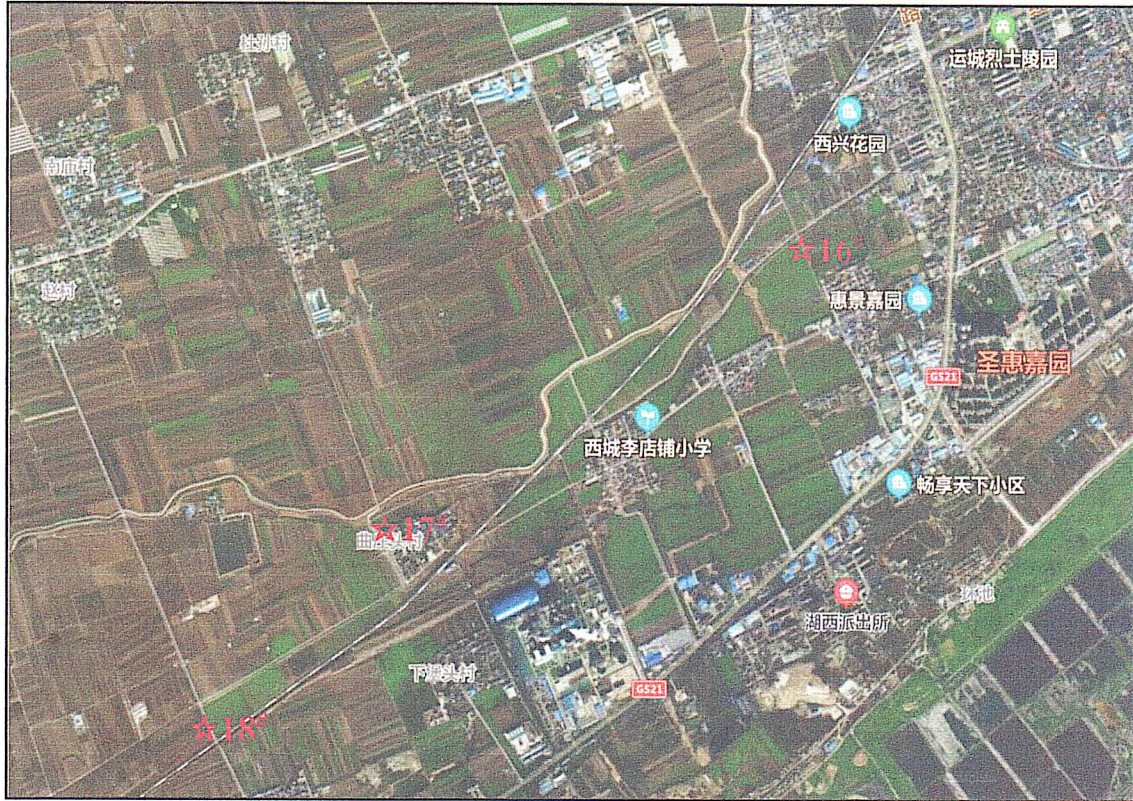


图 1-6 常硝渠监测点位图

## 二、监测分析方法

表 2-1 监测分析方法一览表

序号	监测类别	监测项目	采样方法依据	分析方法依据	分析方法检出限
1	地表水	透明度	《地表水环境质量监测技术规范》 HJ91.2-2022	《水和废水监测分析方法》(第四版增补版)第三篇第一章五 塞氏盘法(B)	—
		溶解氧		《水质 溶解氧的测定 电化学探头法》 HJ 506-2009	—
		氧化还原电位		《城镇污水水质标准检验方法》CJT/51-2018 59.3 氧化还原电位的测定 电位测定法	—
		氨氮		《水质 氨氮的测定 纳氏试剂分光光度法》HJ 535-2009	0.025mg/L

## 三、监测质量保证

依据《地表水环境质量监测技术规范》(HJ91.2-2022)及《环境监测技术规范》中质量控制与质量保证有关要求,在本次监测工作中,采取了以下严格的质量保证措施:

- 1、参加本次监测的工作人员,均持有承担相应监测项目的合格证,

并在有效期内。监测人员及持证上岗资格证号(详见下表3-1)。

2、监测所用仪器均经过检定合格并在有效期内(详见下表3-2)。

3、在监测时,对样品进行质量控制分析。(详见下表3-3)。

表3-1 监测人员上岗资格证号一览表

监测工作	姓名	上岗资格证编号	姓名	上岗资格证编号
现场采样	范嘉伟	TJHJC2020019	周世雄	TJHJC2024007
检测分析	薛腾飞	TJHJC20240011	-	-

表3-2 监测分析仪器一览表

监测项目	仪器名称及型号	仪器编号	仪器技术指标	检定/校准部门及合格截止时间
透明度	塞氏盘	YQ-247	—	—
氧化还原电位	氧化还原电位仪 QX6530	YQ-258	量程: -600mV—+1999mV 精度: 1mV (200mV 以内)	安正计量检测有限公司 2025.02.26
溶解氧	便携式溶解氧测定仪 JPB-607A	YQ-333	量程: 0.0~20.0mg/L 精度: $\pm 0.3$ mg/L	山西金运正计量检测有限公司 2025.04.28
	便携式电导率仪 DDB-305A	YQ-355	量程: 最小分辨: 0.01 $\mu$ S/cm, 根据量程自动切换 精度: 环境温度: (0~40)℃, 相对湿度: 不大于85%	安正计量检测有限公司 2025.04.02
氨氮	可见分光光度计 722G	YQ-118	量程: 325nm-1000nm 精度: $\pm 2$ nm	山西金运正计量检测有限公司 2025.02.22

表3-3 质量控制数据一览表

项目编号: TJHJ2401702					
空白样考核					
检测项目	样品编号	测定值	质控要求	质控结论	
氨氮 (mg/L)	HJ2401702001010102K	0.025L	<0.025	合格	
平行样考核					
检测项目	样品编号	测得值	相对偏差 (%)	允许相对偏差 (%)	质控结论
氨氮 (mg/L)	HJ2401702001010101	0.299	1.6	$\leq 10$	合格
	HJ2401702001010101P	0.309			
氨氮 (mg/L)	HJ2401702005010101	0.288	2.7	$\leq 10$	合格
	HJ2401702005010101P	0.304			
氨氮 (mg/L)	HJ2401702012010101	0.269	3.9	$\leq 10$	合格
	HJ2401702012010101P	0.291			

氨氮 (mg/L)	HJ2401702018010101	7.07	0.9	≤10	合格		
	HJ2401702018010101P	7.20					
加标回收考核							
检测项目	样品编号	原样品测得值	加标量	加标后测定值	回收率(%)	质控要求(%)	质控结论
氨氮 (mg/L)	HJ2401702001010101	0.299	0.400	0.693	98.5	85~105	合格
备注	带有“L”标志位的为测定值低于分析方法检出限,标志前数值为分析方法检出限。						

#### 四、监测结果

表 4-1 运城市建成区黑臭水体水质监测结果一览表

监测时间	水体名称	项 目 点位	水温 (°C)	水深 (cm)	透明度 (cm)	溶解氧 (mg/L)	氧化还原电位 (mV)	氨氮 (mg/L)
2024.5.13	八一水库	上游 1#	24.5	470	78	5.2	696.5	0.304
		中游 2#	25.6	360	76	6.7	662.1	0.712
		下游 3#	26.1	360	82	4.7	670.1	0.461
2024.5.13	姚暹渠 (空港段)	上游 4#	/	/	/	/	/	/
		中游 5#	25.7	33	31	4.2	628.1	0.296
		下游 6#	/	/	/	/	/	/
2024.5.13	姚暹渠 (禹都段)	上游 7#	25.7	37	34	6.3	658.1	0.312
		中游 8#	27.9	43	41	8.8	679.8	0.301
		下游 9#	27.2	49	47	8.0	712.5	0.549
2024.5.13	姚暹渠 (城区段)	上游 10#	26.7	77	71	6.2	646.5	0.483
		中游 11#	30.2	35	32	7.0	638.5	0.245
		下游 12#	30.1	27	26	6.6	646.5	0.280
2024.5.13	北郊干河	上游 13#	/	/	/	/	/	/
		中游 14#	29.8	61	38	5.9	566.5	0.240
		下游 15#	30.7	75	58	6.4	658.9	0.925
2024.5.13	常硝渠	上游 16#	/	/	/	/	/	/
		中游 17#	/	/	/	/	/	/
		下游 18#	34.9	12	11	3.5	586.3	7.14

注：“/”表示水体点位断流；

附：现场未检测点位照片

