

[草案公示稿]

# 运城市国土空间总体规划 (2021-2035年)

运城市规划和自然资源局  
2023年4月

# 前言

国土空间规划是国家空间发展的指南、可持续发展的空间蓝图，是各类开发保护建设活动的基本依据。为贯彻落实党中央、国务院《关于建立国土空间规划体系并监督实施的若干意见》，依据《自然资源部关于全面开展国土空间规划工作的通知》《市级国土空间总体规划编制指南（试行）》等要求，编制《运城市国土空间总体规划（2021-2035年）》（以下简称《规划》）。

《规划》以习近平新时代中国特色社会主义思想为指导，全面贯彻落实党的二十大精神，深入贯彻习近平总书记三次视察山西的重要讲话精神，认真落实省第十二次党代会决策部署，扎实推进中国式现代化的运城实践。

《规划》是运城市域国土空间保护、开发、利用、修复和指导各类建设的行动纲领，为编制下位国土空间总体规划、详细规划、相关专项规划和开展各类开发保护建设活动、实施国土空间用途管制提供基本依据。规划范围为运城市域，国土总面积约为14183平方千米，包括运城市域和中心城区两个层次。规划期限为2021年至2035年，近期至2025年，远景展望至2050年。





# 目 录



- 01 目标定位和空间战略**
- 02 区域协调发展**
- 03 国土空间总体格局**
- 04 农业空间布局**
- 05 生态空间布局**
- 06 城镇空间布局**
- 07 文化遗产和城乡风貌**
- 08 国土空间基础支撑体系**
- 09 中心城区空间布局**
- 10 规划实施保障机制**



# 01

## 目标定位和空间战略

1.1 目标愿景

1.2 发展定位

1.3 空间战略



# 1.1 目标愿景

## ➤ 总体目标

与迈向“两个一百年”奋斗目标和中华民族伟大复兴中国梦的历史进程相适应，建设黄河流域生态保护和高质量发展示范区。

落实生态文明建设和高质量发展的要求，统筹市域国土空间开发和保护，实现发展和管控的统一，构建美丽国土空间，实现国土空间治理体系和治理能力现代化。

## ➤ 城市性质

立足运城市在全国国土空间开发保护总体格局中的战略地位，落实山西省国土空间规划对运城市发展定位要求，结合独有的地理格局和历史使命，确定城市性质为：

**黄河明珠、魅力河东**

**晋陕豫区域协同发展重要节点**

**华夏文明彰显的山水人文城市**

## 1.2 发展定位

围绕“转型发展蹚新路”总体要求，积极融入新发展格局，着力推动全市高质量发展建设。

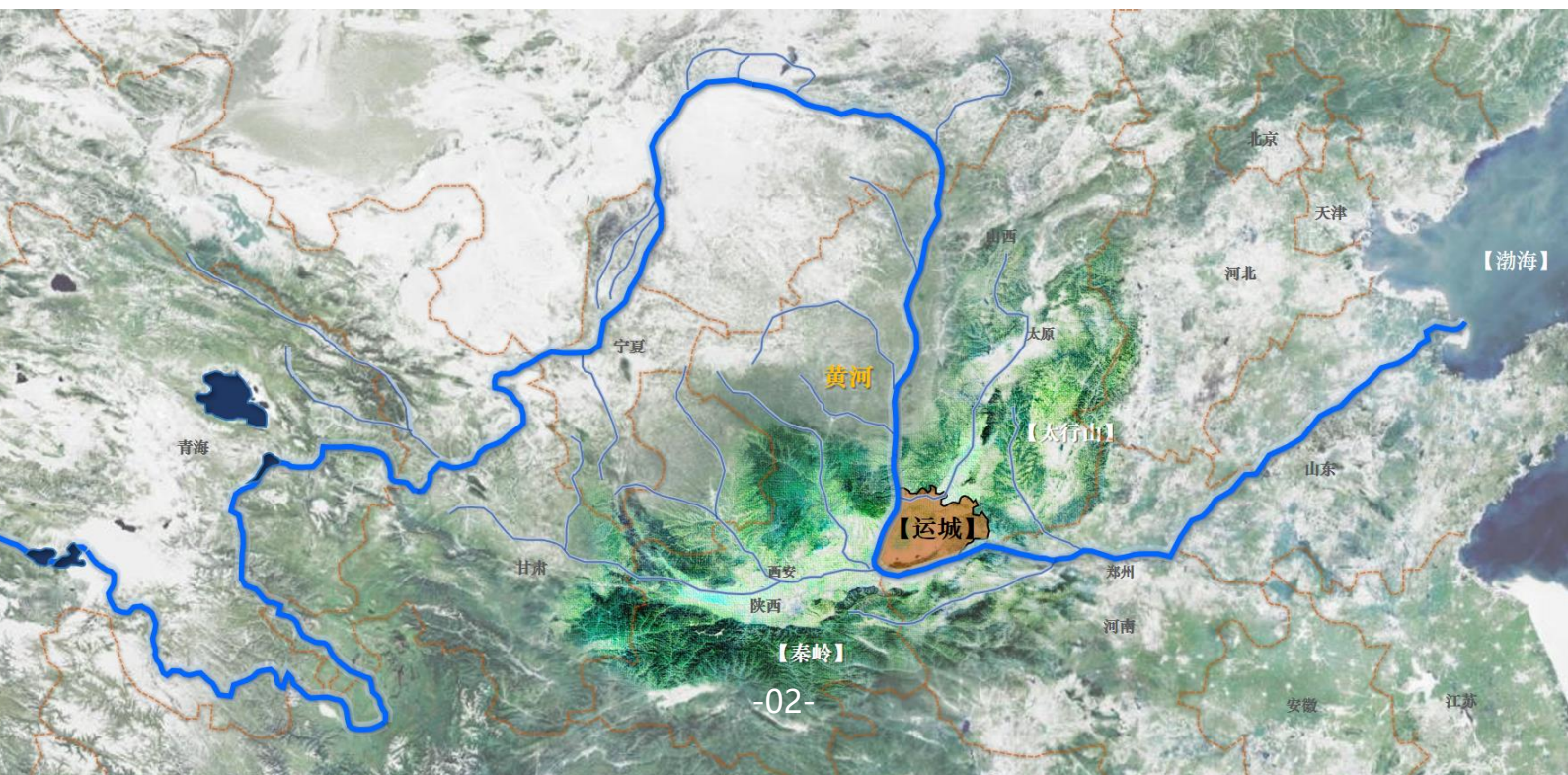
# “一区两城三强市三高地”

“一区”：建设黄河流域（运城段）生态保护和高质量发展示范区

“两城”：建强建优晋南市域中心城市、建设全国新发展格局关键环节城市

“三强市”：打造新兴产业强市、现代农业强市、知名旅游强市

“三高地”：构建创新高地、人才高地、开放高地



## 1.3 空间战略

### 01 坚持创新发展，推动传统、新兴业态协同，构筑区域经济转型提升发展新高地

充分挖掘资源优势，紧紧把握新技术、新产业、新消费契机，构建以传统工业价值提升和先进制造业强基扩能为主线，以生态化、品质化、高值化的现代农业为支撑的现代产业体系。

### 02 坚持协调发展，推动城乡融合、产城融合，塑造内外联动、功能互补新格局

以创建黄河流域生态保护和高质量发展示范区为总牵引，充分发挥生态环境优势，综合统筹“山、水、林、田、湖、草”，构建与生态保护和高质量发展相适应的空间结构和城乡体系。

### 03 坚持绿色发展，推动生态、文化资源共兴，建立资源特色要素保护利用新体系

将实现“碳达峰、碳中和”融入运城国土空间开发保护中，加强生态系统保护和修复，融入区域宏观生态格局。统筹历史人文和自然环境要素，延续山水城池相依营城特色，塑造“湖光山色、城湖相映”的黄河明珠。

### 04 坚持开放发展，推动陆、港基础设施联动，构建现代化立体式交通新节点

打造功能清晰的区域客运枢纽系统，加快空铁联运通道建设，加强链接区域的干线路网建设。完善物流运输系统布局，构建铁路、高速公路多层次立体交融的区域交通网络。

### 05 坚持共享发展，推动补短板、提品质并进，建设中部地区智慧宜居城市新样板

统筹构建城乡生活圈，推动城乡公共服务一体化建设。城乡统筹配套绿色市政基础设施。构建城乡一体的安全和应急防灾体系。



# 02

## 区域协调发展

2.1 黄河流域生态保护和高质量发展

2.2 重点战略地区协同一体化发展

2.3 晋陕豫黄河金三角区域合作





## 2.1 黄河流域生态保护和高质量发展

以黄河流域生态保护和高质量发展为原则，坚持生态优先、绿色发展，坚定走绿色、可持续的高质量发展之路。打造黄河流域生态保护和高质量发展示范区。建设新兴产业强市、现代农业强市、知名旅游强市。



## 2.2 重点战略地区协同一体化发展

与山西中部城市群及关中平原城市群、中原城市群内外联动，积极融入城市群一体化建设，重点在基础设施一体化、创新引领的现代产业体系、全面提升公共服务水平等方面加强区域融合发展。

主动融入城市群产业分工联动，重点在装备制造、特色农业、生态文化旅游等方面加强联动，探索建立和实施协同发展新模式。同时，积极参与中部崛起，围绕中部地区实现绿色崛起任务和目标，着力在农业合作、工业协同发展体系等方面加强区域合作。



## 2.3 晋陕豫黄河金三角区域合作

引领推动晋陕豫黄河金三角区域成为中西部地区新的经济增长极和跨省交界区域协同发展示范区。加快基础设施互联互通，强化产业分工协作，推动生态环境共保共治，促进公共服务共建共享，联手推进改革开放，发挥河津-韩城-万荣、芮城-灵宝-潼关、新绛-侯马-曲沃、永济-大荔-华阴等次区域融合发展的支撑带动作用。





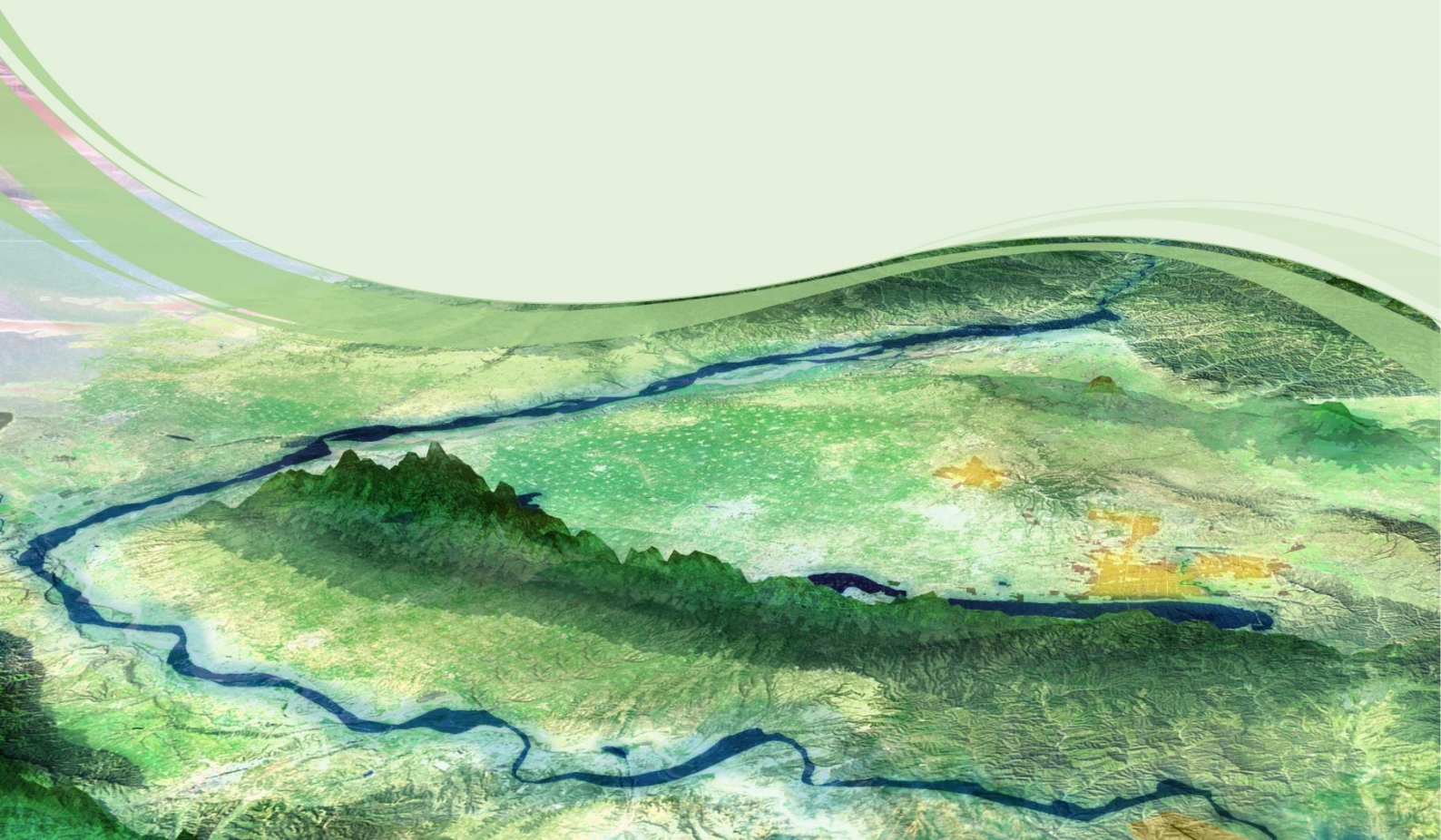
# 03

## 国土空间总体格局

3.1 市域整体空间格局

3.2 “三区三线”划定

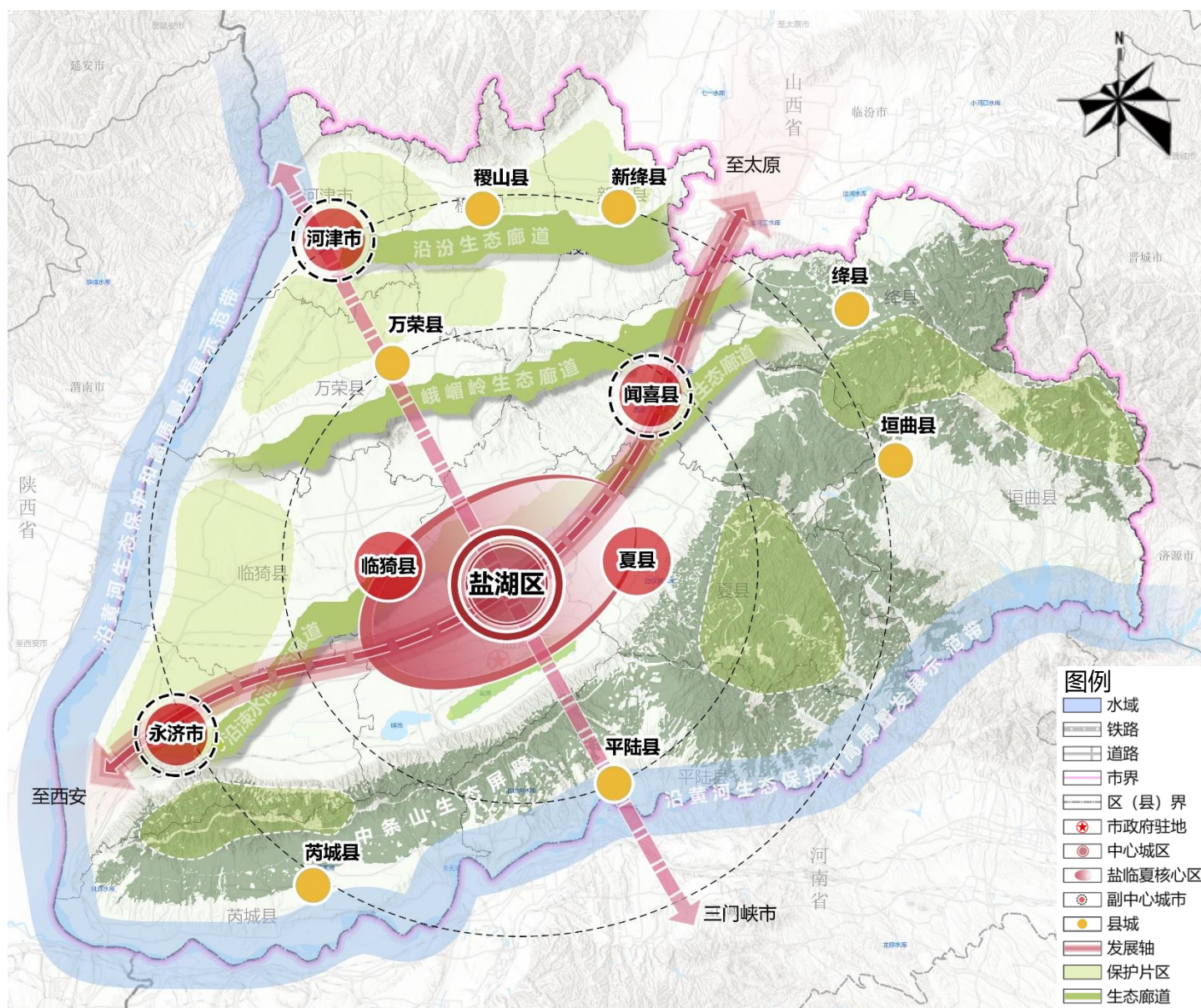
3.3 主体功能区落实



# 3.1 市域整体空间格局

## ➤ 构建全域开发保护格局

统筹全市保护性要素和发展性要素，形成“一水抱河东，双轴促发展”的总体思路，营筑“一带一屏、三廊多片区”的保护格局，构建“一核两轴、三翼七支点”的开发格局。

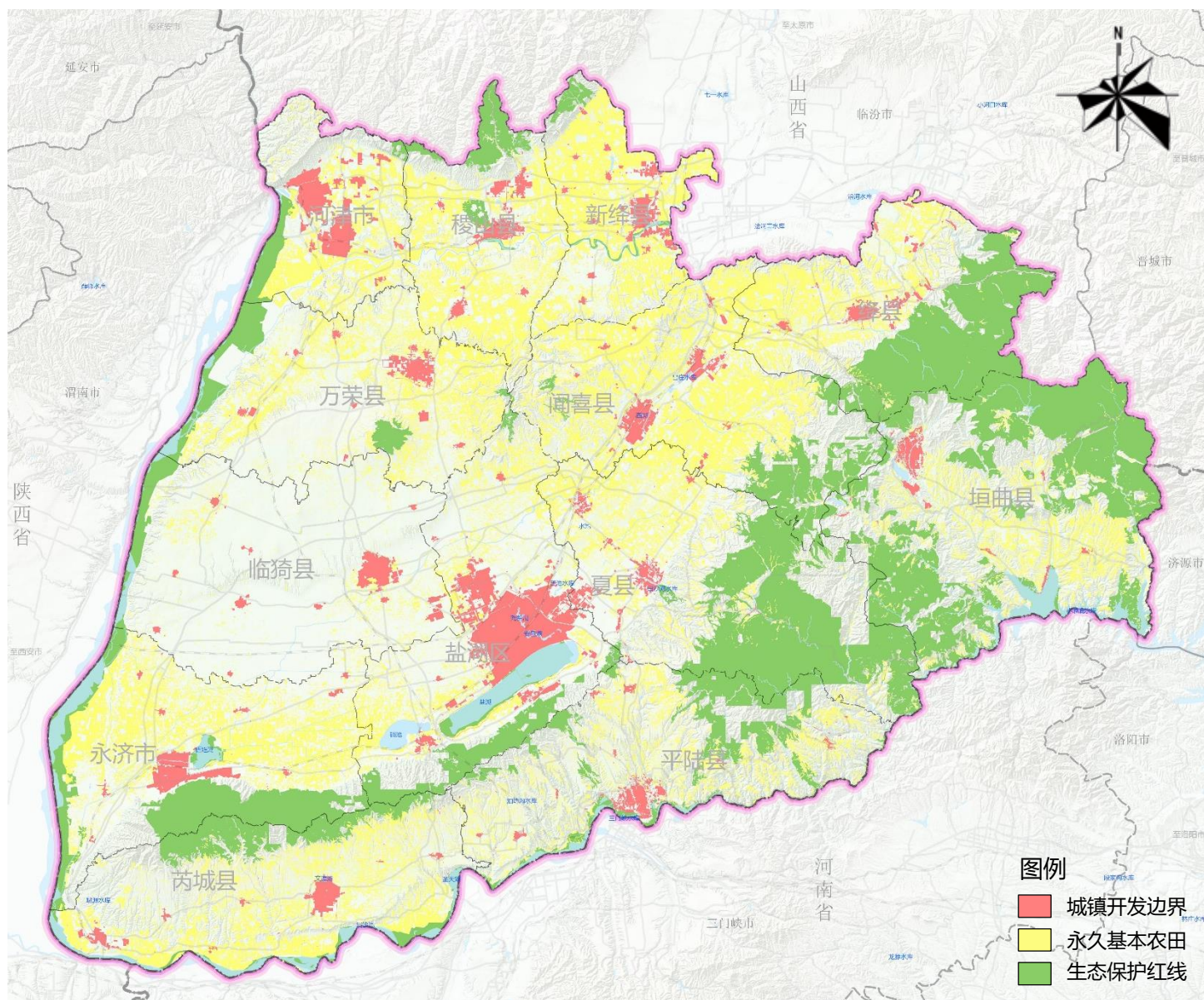


市域国土空间总体格局规划图

## 3.2 “三区三线”划定

### ► 统筹划定三条控制线

以“双评价”为基础，优化农业、生态、城镇空间格局，落实最严格的耕地保护制度、生态环境保护制度和节约集约用地制度，优先划定耕地和永久基本农田，优化完善生态保护红线，科学集约划定城镇开发边界，确保三条控制线不交叉、不重叠、不冲突，为促进运城市高质量发展提供有力支撑和空间保障。



全市“三区三线”划定方案示意图

## 3.3 主体功能区落实

### ➤ 落实主体功能区战略格局

统筹谋划人口分布、经济布局、国土利用和城镇化格局，确定不同区域的主体功能，并据此明确开发方向，完善开发政策，控制开发强度，规范开发秩序，逐步形成人口、经济、资源环境相协调的国土空间开发格局。

### ➤ 深化主体功能区规划

优化完善主体功能分区体系，将主体功能分区与“三区三线”、国土空间规划分区和用途管制有机融合，上下传导、逐层深化，实现国土空间综合效益最优化。





# 04

## 农业空间布局

4.1 农业空间

4.2 乡村振兴





## 4.1 农业空间

### ➤ 严格保护耕地资源，夯实粮食安全根基

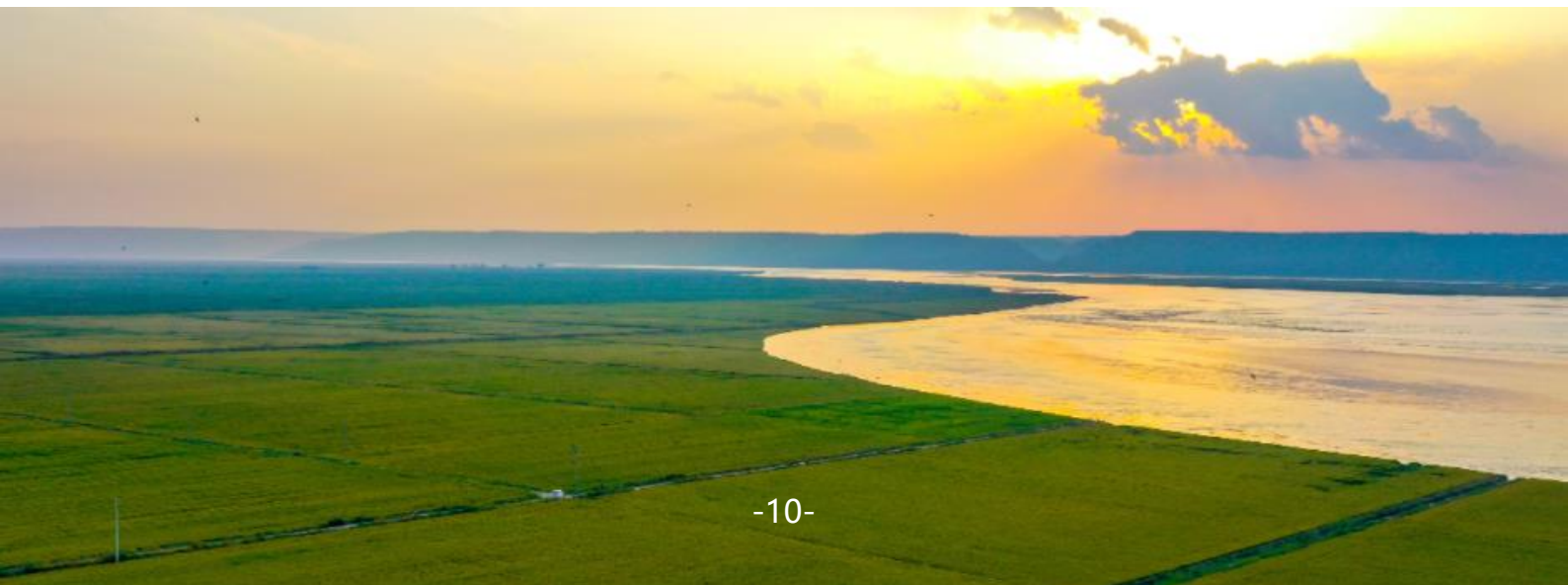
确保耕地数量总体稳定,规划期末全市耕地保有量不低于567.66万亩。优化耕地布局,提升耕地质量,落实最严格的耕地保护制度。

### ➤ 构建三位一体的现代农业产业体系

以优质农产品和科技投入为依托,构建“一产为基、二产为翼、三产为力”的“三位一体”现代农业产业体系,形成以“五谷”生产体系为基、农业精深加工为翼,以农业+旅游、休闲、科技、电商等融合型产业为支撑的现代农业产业体系。

### ➤ 推进黄汾百万亩粮食优质高产高效示范基地建设

在沿黄河、汾河流域的河津市、万荣县、临猗县、永济市、芮城县、平陆县、夏县、垣曲县共8个县(市)建设百万亩粮食优质高产高效示范基地,全面提升粮食生产的能力和效益。



## 4.2 乡村振兴

### ➤ 分类引导，促进乡村振兴

#### 集聚提升类

补齐基础设施和公共服务设施短板，满足村民日常需求。加强全域土地综合整治，高效利用土地资源。强化历史文化资源分类保护，推动危房改造动态清零、环境整治、公共服务和基础设施水平提升。

#### 特色保护类

深入挖掘生态资源、农业资源、文化资源、乡村旅游资源，促进交旅、农旅、文旅等融合发展，加强历史文化、传统风貌的保护和传承，强化村庄整体风貌引导，突出村庄发展与文化旅游等产业的有机结合。

#### 城郊融合类

按照基础设施城镇化、居住管理社区化、生活方式市民化，完成向新社区、新农民的转变，以多种方式有序推动村庄城镇化，积极探索农村集体建设用地入市机制，发挥市场在土地资源配置中基础作用。

#### 搬迁撤并类

已列入搬迁计划的，严格限制新建扩建活动。农村居民点迁建和村庄撤并，要尊重农民意愿，不搞强制搬迁和集中上楼。分近远期制定村庄规划实施方案，实施搬迁整合后，尽快推进土地复垦和再利用，优先增加乡村生产生态空间。



# 05

## 生态空间布局

5.1 生态安全格局

5.2 自然资源保护与利用



# 5.1 生态安全格局

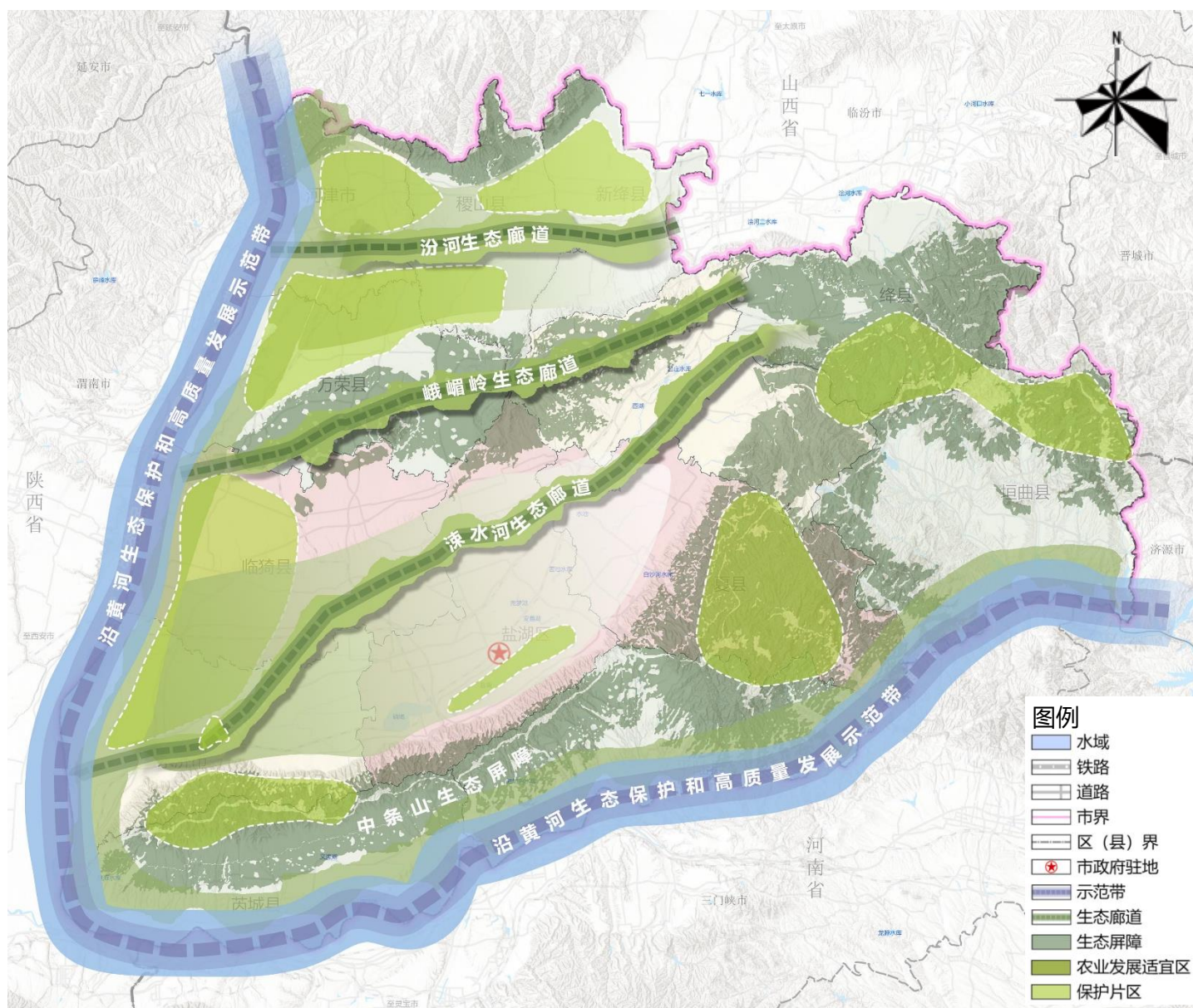
## ➤ 一带一屏、三廊多片区

“一带” ——沿黄河生态保护和高质量发展示范带

“一屏” ——中条山生态屏障

“三廊” ——汾河、峨嵋岭和涑水河生态廊道

“多片区” ——多个生态和自然资源集中布局片区，包括森林公园、自然保护地、成片农田等



市域生态系统保护规划图

## 5.2 自然资源保护与利用

对山体上可利用资源开发利用实施全面管控，有效修复受损山体，提高山体各项生态功能。

### 山体资源

### 水资源

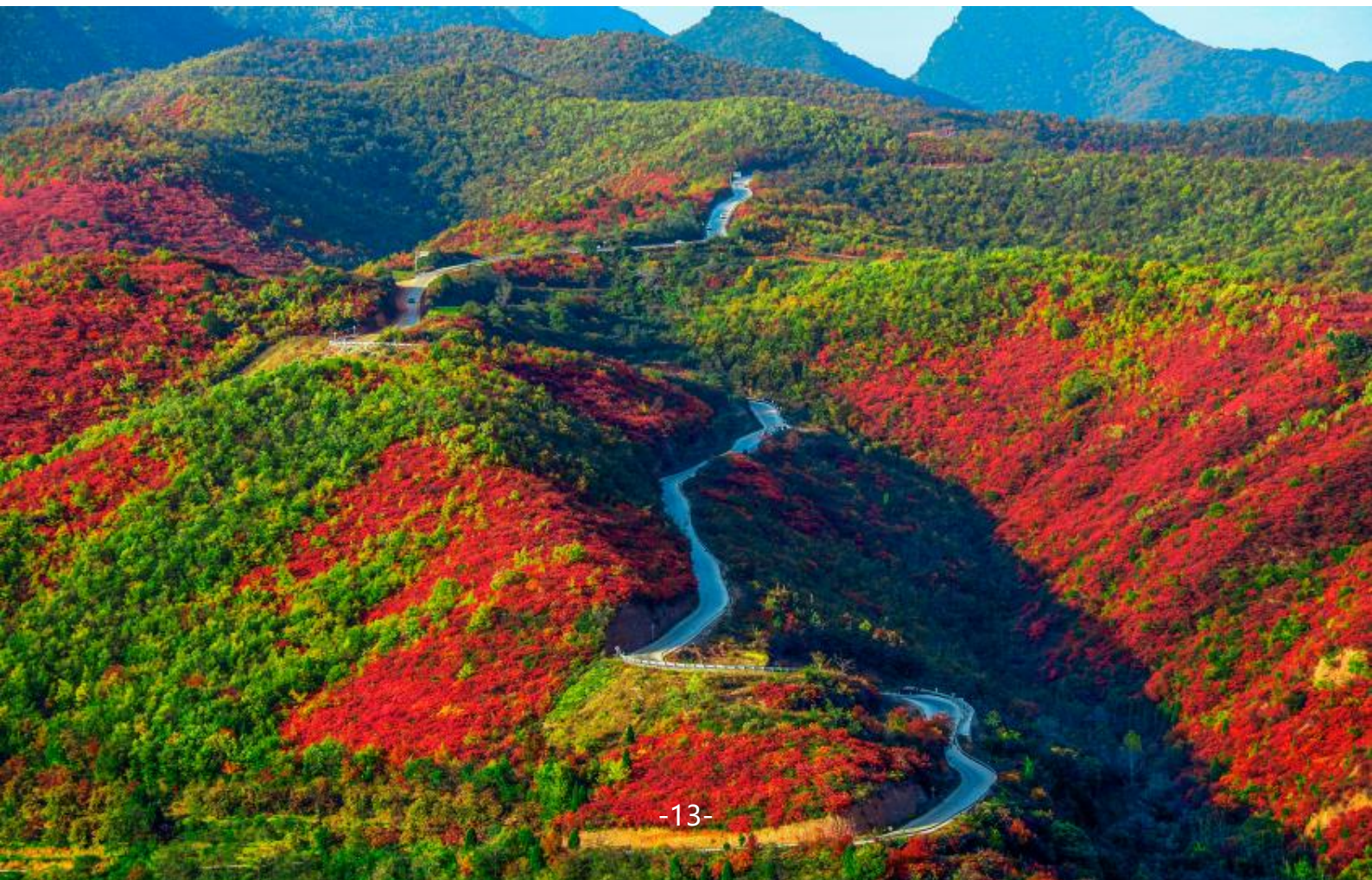
加强水系资源管理，加大地下水超采综合治理力度，严控用水总量，调整用水结构。

以山区优化、城区提升、平原增绿为方向，构建绿化林网体系，形成连续贯通的生态绿地系统。

### 林地资源

### 湿地资源

以黄河、汾河、涑水河、盐湖、伍姓湖为核心，加强湿地资源保护利用与水网体系互联互通。





# 06

## 城镇空间布局

6.1 新型城镇化格局

6.2 盐临夏一体化发展



# 6.1 新型城镇化格局

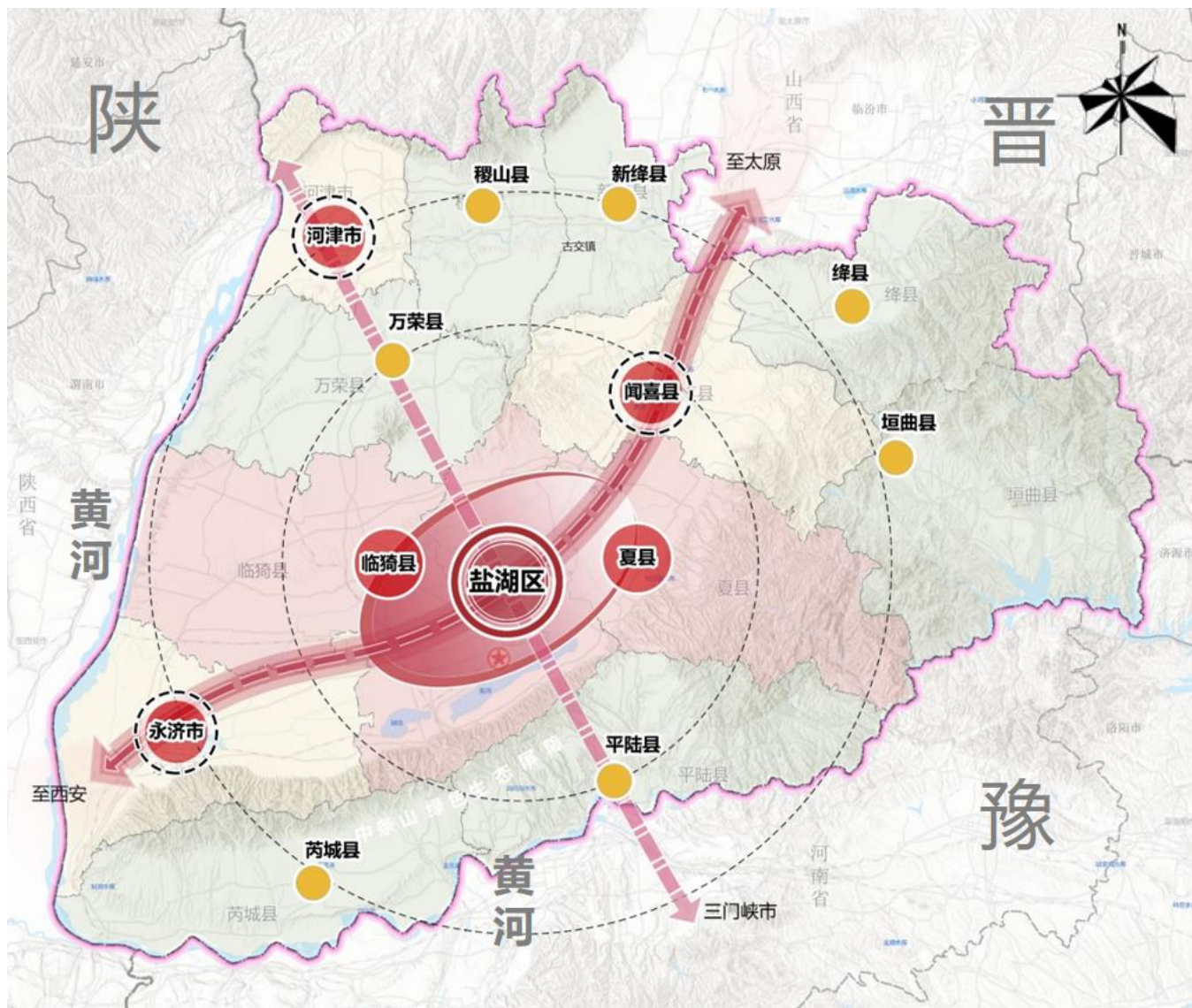
## ➤ “一核两轴、三翼七支点”

“一核”：盐临夏一体化构成的全市综合发展核心

“两轴”：依托大运高速和大西高铁的空间发展轴、依托呼北高速和浩吉铁路的空间发展轴

“三翼”：永济市、河津市、闻喜县三个市域副中心城市

“七支点”：万荣县、稷山县、新绛县、绛县、垣曲县、平陆县、芮城县共七个县城



城镇化格局示意图

## 6.2 盐临夏一体化发展

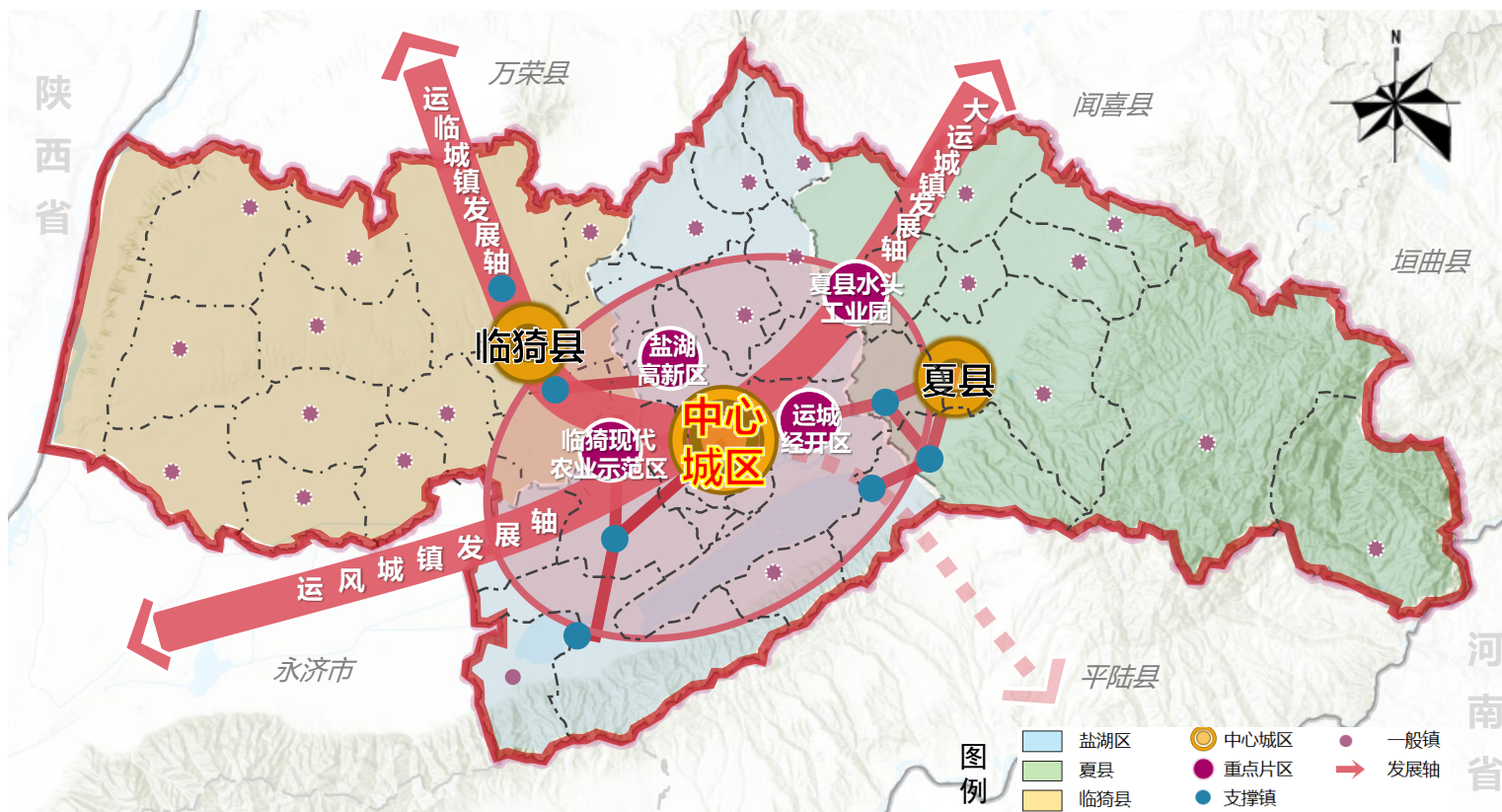
### ➤ “一核三轴四引擎多支撑”的空间发展格局

“一核”：以晋陕豫黄河金三角创新生态集聚区为核心，辐射牵引盐临夏一体发展。

“三轴”：以大运、运风、运临三条通道为重点发展轴线，带动周边城镇发展。

“四引擎”：以运城经开区、盐湖高新区、临猗现代农业示范区、夏县水头工业园为现代产业空间载体和发展引擎。

“多支撑”：着力强化多个镇（乡）的产业和城镇化支撑。



盐临夏一体化发展格局示意图





# 07

## 文化遗产和城乡风貌

7.1 遗产保护体系

7.2 城乡风貌引导



# 7.1 遗产保护体系

## ➤ 构建历史文化保护与传承体系

落实国家遗产保护空间体系，整合文化遗产保护的空间要求，以运城历史文化名城、名镇、名村为载体，系统整合并保护各类历史文化遗产，有机串联历史文化资源，拓展发展途径，在山西省黄河流域生态保护和高质量发展中体现运城担当。

促进文旅融合，加速文旅产业产品升级。坚持融合化、品牌化、全域化发展，大力推动国家级全域旅游示范区创建。

五大文化主题

根祖文化主题

池盐文化主题

关公文化主题

黄河文化主题

红色革命文化主题



## 7.2 城乡风貌引导

### ➤ 中心城区风貌引导和管控

塑造“古今交融、城湖相映、和谐优美”的城市整体风貌。遵循风貌分区原则，中心城区划分为三类地区进行风貌管控引导，包括历史风貌区、本土风貌区和现代风貌区。

### ➤ 城镇地区风貌引导和管控

塑造“疏密有度、错落有致、尺度宜人”的城镇地区风貌。应顺应原有地形地貌，不挖山，不填河湖，不破坏原有的山水环境，保持山水脉络和自然风貌。既要防止盲目进行高密度高强度开发，又要防止摊大饼式无序蔓延。

### ➤ 乡村地区风貌引导和管控

塑造“田园风光、晋南风情、时代风尚”的乡村地区风貌。传承村庄历史文化，引导村庄形成与自然环境、地域特色相融合的空间形态，遵循乡村地区原有自然水系、街巷格局、建筑群落等空间肌理特征，提出适宜的管控和引导。



# 08

## 国土空间基础支撑体系

8.1 公共安全和综合防灾

8.2 基础设施体系

8.3 公共服务体系

8.4 国土综合整治



# 8.1 公共安全和综合防灾

## ➤ 推进综合防灾减灾设施网络建设

结合地质灾害风险普查成果，将全市划分不同的防灾减灾分区，实施相应的防灾减灾策略，持续提升防灾减灾能力。

## ➤ 构建多层级的疏散救援通道体系

依托城市铁路、干线公路、城市主干道路网、空中交通等，构建便捷通畅的区域、城区主干疏散通道系统。

## ➤ 完善生命线应急保障体系

完善应急供水、应急供电、应急广播通信、应急垃圾与污水处理体系，保障生命线设施在紧急状态下良好运行，并预留安全储备。



### 完善健全综合防灾减灾建设标准

加强中心城区防洪标准，提高学校、医院与城市生命线系统的地震设防标准，提升应对突发公共事件的综合能力。



### 完善防洪减灾体系

建立以堤防为基础、以大型水库和蓄滞洪区为骨干的防洪设施体系。



### 加强地质灾害和地震防治

推进地质灾害分区防治。提升地震监测预警能力、强化地震风险评估与防范、提高建设工程地震安全韧性。



### 应急避难与疏散救援

充分利用公园绿地、体育场馆、学校等空间，合理布局避难场所，形成分级分类疏散系统。

## 8.2 基础设施体系

### ➤ 高效的综合交通体系



### ➤ 完善的市政基础设施



构建引领性的**通信设施**

建设集约高效的**供水系统**



构建新型**供热系统**

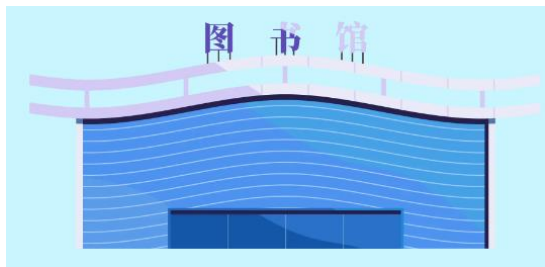
全面优化**电网系统**



建立绿色可持续的**环卫体系**

## 8.3 公共服务体系

构建“市级—县（市、区）级—街道（乡镇）级—社区（村）级”四级公共服务设施体系。



### 文化设施

统筹城乡文化设施建设，建成供给丰富、均衡发展的现代公共文化服务体系。

### 教育设施

坚持教育优先发展，建成优质均衡的教育体系。完善义务教育和高中阶段教育，着力构建以普惠性资源为主体的幼儿园体系。

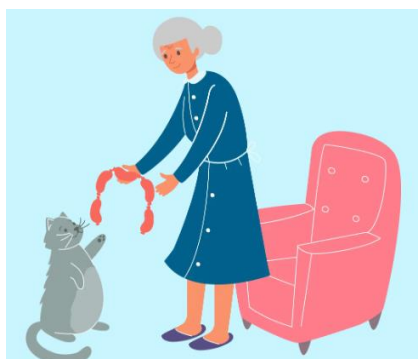


### 体育设施

全面提升体育设施均等化服务水平，加强全民健身设施建设，构建完善的体育服务体系。

### 医疗卫生设施

完善城乡一体的医疗卫生健康服务体系。推进优质医疗资源扩容和均衡布局，推动公立医院的高质量发展，建设区域性医疗中心。



### 社会福利设施

统筹推进各类福利设施发展，建立适度普惠型社会福利体系。优化形成以居家为基础、社区为依托、机构为补充、医养相结合的养老服务格局。提供儿童友好的城市空间和公共服务设施。

## 8.4 国土综合整治

### ➤ 建立节约集约导向的用地机制

坚持节约发展，框定总量、盘活存量、做优增量、提高质量。转变资源利用方式，控制建设用地总量，提高土地开发利用效率。

### ➤ 推进农村土地综合整治

推进土地综合整治、耕地质量提升、撂荒地整治，科学有序推进有潜力地区耕地后备资源开发。

### ➤ 有序推进城市更新

以内涵集约、绿色低碳发展为路径，转变城市开发建设方式，加强城市基础设施建设，推动城市有机更新。







# 09

## 中心城区空间布局

9.1 发展方向

9.2 空间结构



# 9.1 发展方向

## ➤ 明确主导发展方向

中心城区坚持增存并举、内涵提升的发展思路。在对城市建设用地进行评价的基础上，综合考虑区域协调发展、用地发展条件、城市核心资源拉动等重要影响因素，确定市中心城区的主导发展方向为“北进、东拓”。



## 9.2 空间结构

### ➤ 强化组团化发展

优化城市功能布局，推动产城融合发展。结合城市中心、产业园区等功能布局，依托姚暹渠、官道河等蓝绿空间网络和高速、高铁等交通廊道，形成组团化发展的空间格局。合理确定组团规模，避免无序蔓延式发展，提高城市空间品质。





# 10

## 规划实施保障机制

10.1 规划传导

10.2 近期实施

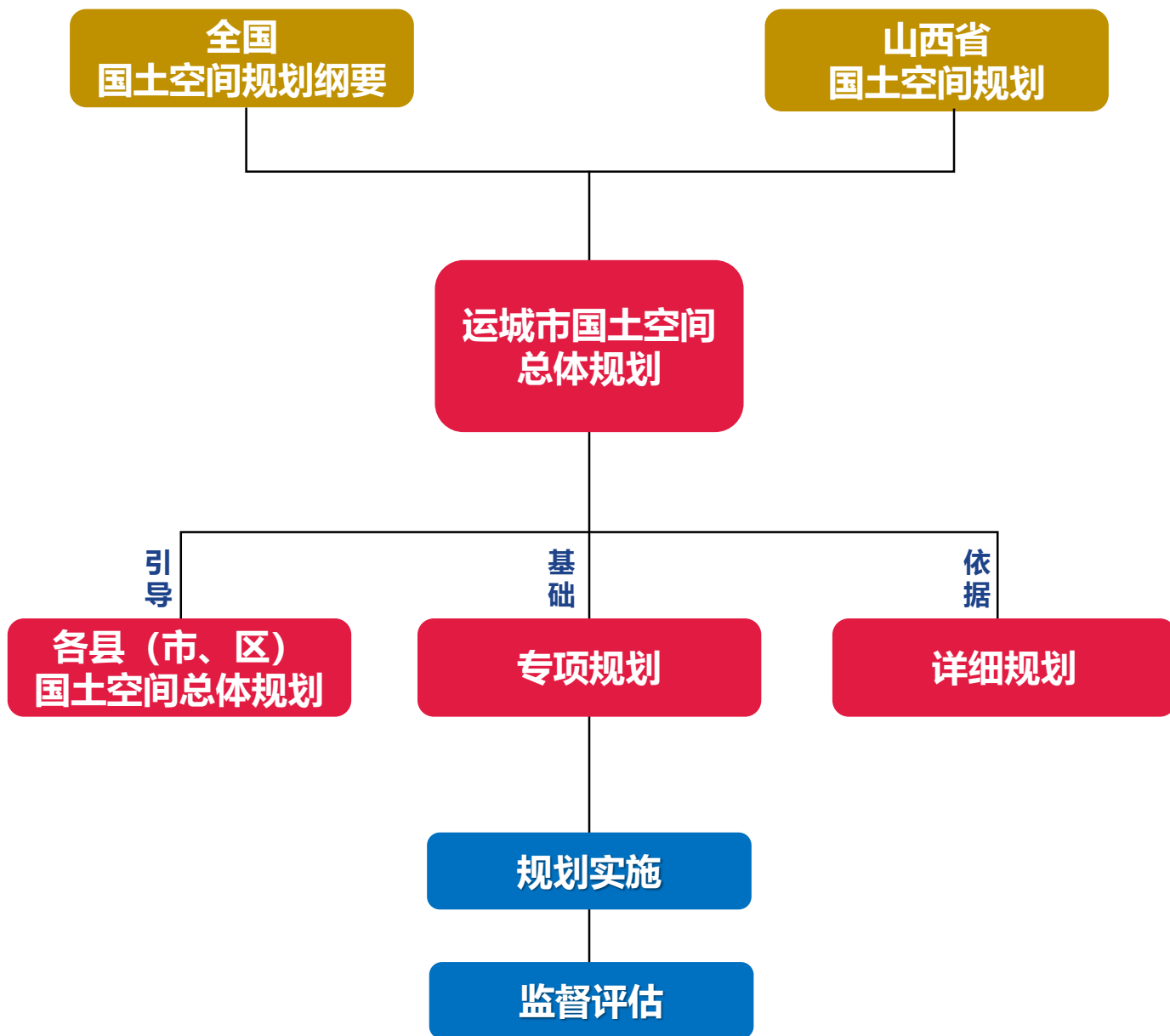
10.3 保障机制



# 10.1 规划传导

## ➤ 发挥承上启下的规划传导作用

市级国土空间总体规划体现综合性、战略性、协调性、基础性和约束性，落实和深化上位规划要求，为编制下位国土空间总体规划、详细规划、相关专项规划和开展各类开发保护建设活动、实施国土空间用途管制提供基本依据。



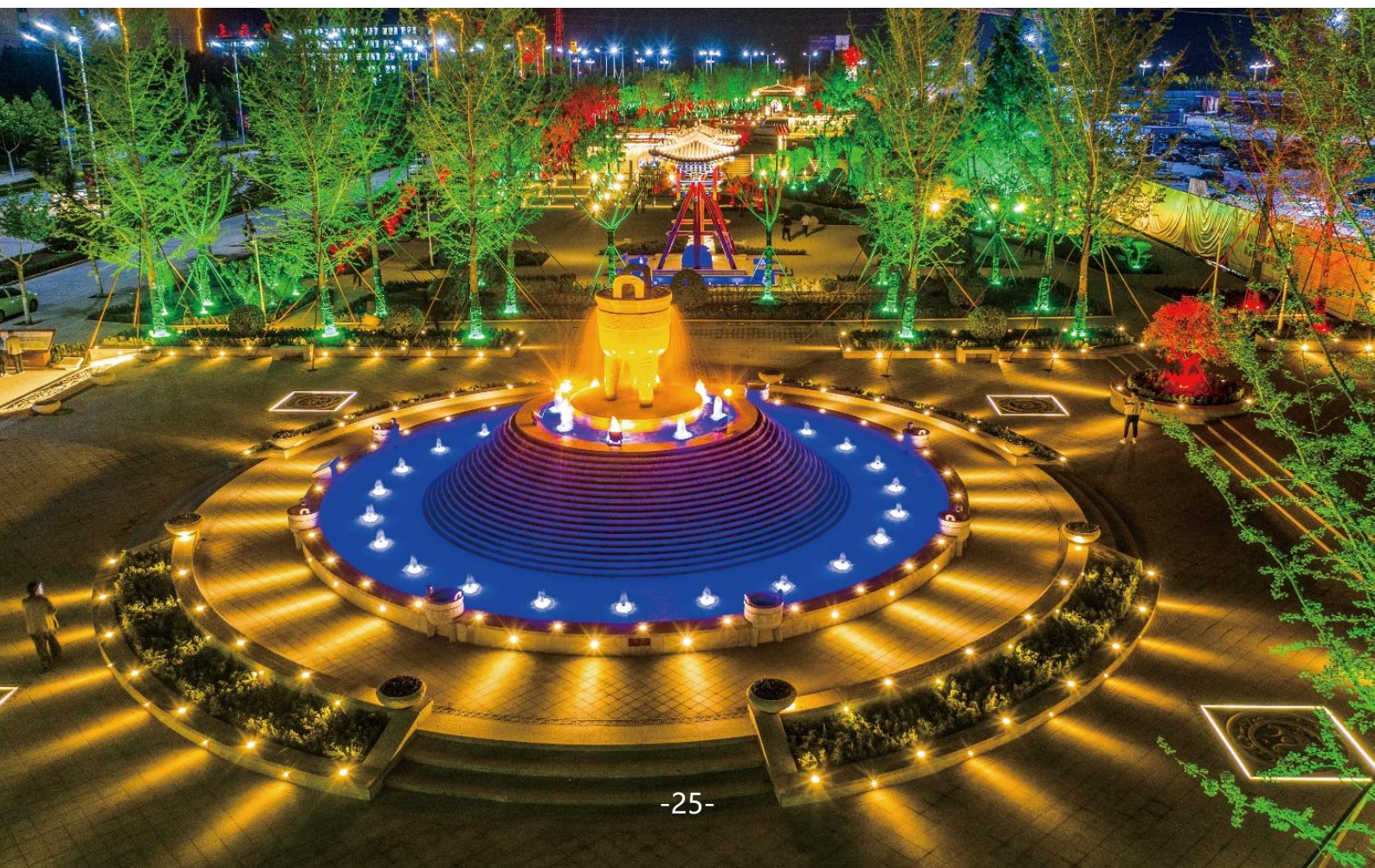
## 10.2 近期实施

### ➤ 保障重点项目建设

建立国土空间规划对项目生成和布局的引导机制，保障重要新兴产业项目、重大公共服务设施项目、重大基础设施项目、重大生态修复项目等的空间需求。

### ➤ 加强近期行动

优化空间发展布局，提升中心城市功能，建设大县城和重点镇，推进城乡建设一体化，加强城乡基础设施建设，加快户籍人口城镇化，增强中心城市承载和辐射能力等。



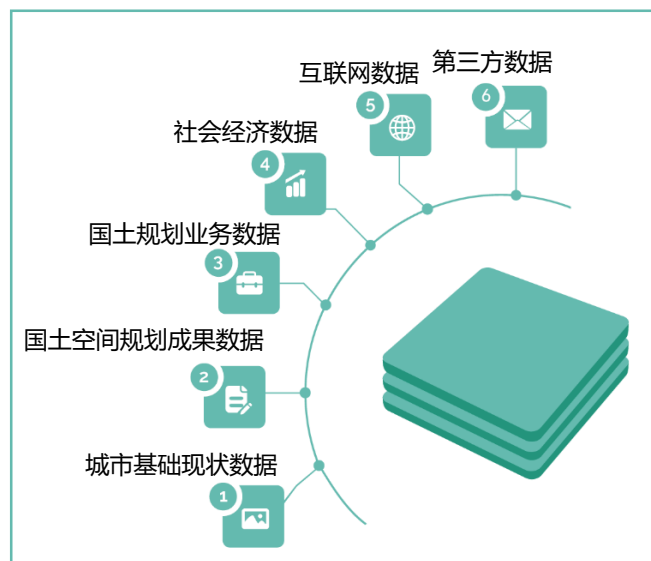
## 10.3 保障机制

### ➤ 建设国土空间规划“一张图”实施监督信息系统

以山西省国土空间基础信息平台为基础，建设运城市国土空间规划“一张图”实施监督信息系统。通过“一张图”汇集现状数据、规划数据、管理数据以及社会经济数据等，形成国土空间规划数据资源体系，支撑国土空间规划编制、实施及监测评估的全过程，以及国土空间规划、建设、管理的全过程。

### ➤ 建立规划动态评估调整机制

按照“一年一体检、五年一评估”要求，定期开展国土空间规划城市体检评估。建立国土空间规划体检评估指标统计和填报制度，对规划实施情况开展评估。



《运城市国土空间总体规划（2021-2035年）》（草案公示稿）

运城市规划和自然资源局

联系电话：0359-2288351

电子邮箱：[ymsgtkjghk@163.com](mailto:ymsgtkjghk@163.com)



部分图片来自网络资源，  
如涉及版权问题，请及时联系。